

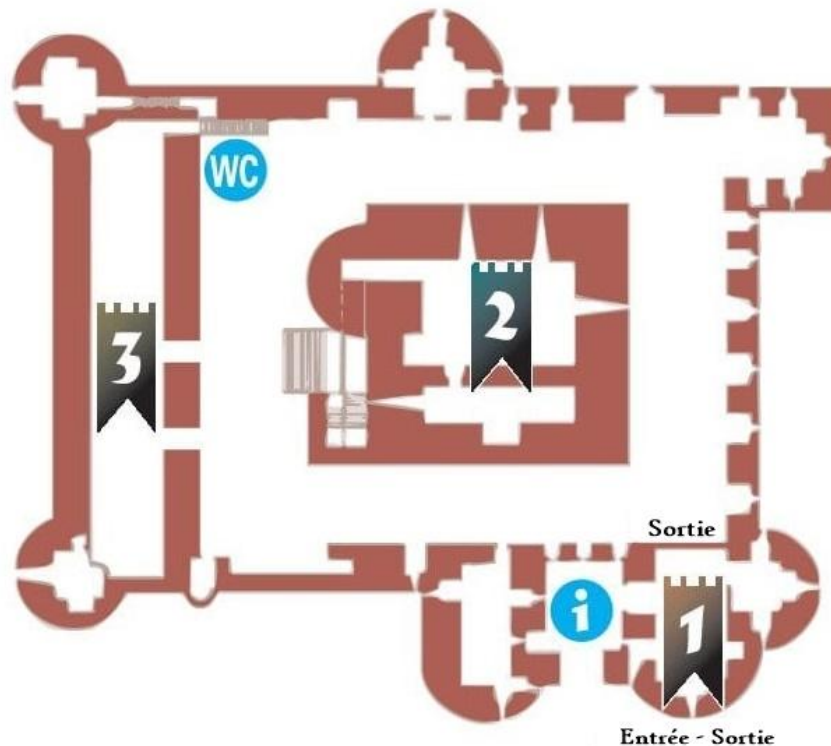
# La visite du Château de Puebla de Sanabria



Ayuntamiento  
Puebla de Sanabria



[www.pueblasanabria.com](http://www.pueblasanabria.com)



Au XXI<sup>ème</sup> siècle le château de Puebla de Sanabria se présente comme un monument de son époque. C'est un bâtiment dynamique, interactif et adapté à tous les temps.

Cette forteresse de la Renaissance offre aux visiteurs deux points de vue, la bâtisse comme monument historique qui peut aussi laisser cours à de nombreuses interprétations.

Sur les murs intérieurs vous pouvez voir les vestiges de vieilles demeures et de cavités défensives retraçant son passé historique et guerrier. Ainsi, entre les niches, cheminées, toilettes et balcons on trouve encore des mâchicoulis, des meurtrières et des échappatoires.

Les différentes transformations en musée de plusieurs ailes du château apportent au visiteur une foule d'informations, tant sur les différentes transformations du château tout au long de sa longue existence que sur les divers circuits touristiques que l'on peut trouver dans la région environnante.

Commençons la visite...

## Maison Gouverneur



**V**ous entrez dans le bâtiment par la porte principale située sur la partie nord de la muraille extérieure. Vous pourrez visiter dans la maison du gouverneur «l' Ecomusée de Sanabria, Carballeda, Montesinho Tera et Villafafila Vallée»

Dans la première pièce se trouve l'office du tourisme, l'entrée du monument, ainsi que la sortie à la fin de la visite.

Dans la seconde pièce, c'est au travers des différents panneaux, guide multimédia et interactifs, que nous commençons notre voyage dans le temps.

Ce parcours qui commence sur les terres Sanabraises nous mènera jusque sur les terres portugaises du parc de «Vinhais Montesinho», pour plus tard, nous conduire à la croisée des rivières de Benavente et terminer dans les plaines de Villafáfila.

C'est dans cette dernière salle où les Aigles des plaines, au travers des photos, nous indiquent la fin du voyage, mais pas la fin de la visite qui se poursuit par la tour du Donjon de ce monument.



*Document de privilèges de Puebla de Sanabria accordé par Alfonso IX, Roi de León.*

## Donjon



**C**ette tour, appelée "El Macho" est placée au centre de la cour des armes. Il s'agit d'une structure carrée avec une forte valeur ajoutée: un escalier en pierre. Ses dix-huit mètres de haut lui permettent de dominer le paysage environnant. Cela fait de cet endroit le plus protégé de toute la ville et c'est pour ça qu'on y trouvait les instances officielles.

Les quatre étages de la tour sont devenus le centre de la fortification.



### Passons au sous-sol

**L**a salle audiovisuelle a été installée à cet étage. J'attire votre attention sur cette magnifique arche de pierre qui est le pilier de cette construction.

Sa principale utilisation était domestique. Utilisée comme une cave ou un garde-manger, car sa température est idéale pour la conservation des aliments.

A côté, nous trouvons une autre salle qui ne se visite pas, qui a servi de prison. Il s'agissait d'un cachot réservé aux ennemis de la noblesse. On y trouve un trou appelé «ici tu pourriras» ouverture par laquelle les prisonniers étaient jetés, tombaient et finissaient par succomber à leurs blessures.

## Premier étage

Le premier étage du Donjon recueille beaucoup d'informations, on y trouve plusieurs cavités ou latrines. Dans cette salle se trouvaient les dépendances des servitudes, les chambres comme les cuisines. Une des fenêtres conduit à une échelle de service utilisée pour monter au deuxième étage, on y trouvait les salles à manger et des chambres de la noblesse. Le trou suivant est l'un des nombreux postes d'observation que compte la tour. Ces espaces sont également appelés courtises, c'était des endroits où se mettaient les nobles dames pour broder en profitant de la lumière naturelle provenant des fenêtres, ou à la lumière des torches pendant la nuit. C'est dans ces moments d'ennui que les hommes profitaient pour leur faire la cour. Ces deux creux de chaque côtés du mur sont des niches. Elles avaient une finalité domestique, étant utilisées comme support pour des étagères ou des armoires. Le trou suivant est nommé latrines (les toilettes), un signe de luxe pour un château à l'époque. La nature ultra-défensive du château est démontrée par l'existence de cette embrasure jusque dans les latrines. Les embrasures sont des trous pour tirer avec des armes à feu, l'évolution des meurtrières.



Dans le reste de l'étage on peut encore voir des niches, des postes d'observation et une grande cheminée qui pouvait être utilisée pour la cuisine. Il reste aussi un mur avec deux arches qui pouvaient être utilisées pour séparer les espaces. Un autre détail de cet étage est la conservation des creux dans lesquels étaient disposées les vieilles poutres en bois qui soutenaient le deuxième étage.

Actuellement, à cet étage, nous trouvons une exposition sur l'évolution des vêtements de la Renaissance à travers différentes reines espagnoles de l'époque.

## Deuxième étage

**S**ur le panneau retro-eclaire, nous pouvons voir différentes informations sur les éléments fondamentaux d'un château. Nous voyons un donjon. C'était la partie la plus importante du château, car il contenait les chambres de la noblesse et était le dernier bastion de défense d'une forteresse. Le nom vient du nom latin «Homo agere» (devenir l'homme d'un autre) parce que dans le donjon on prêtait le serment de vassalité. Normalement, la tour était protégée par une haute muraille fortifiée avec un chemin de ronde pour la surveillance et une porte plus avancée: le bastion.

Vous pouvez voir sur le panneau acrylique les différentes forteresses de la province: «Castrotorafe, Villalpando, Alba, Toro, Zamora, Parador de Turismo de Benavente et Villalonso».



L'ouverture qui se trouve à côté de l'écran est de grande taille ce qui laisse présager qu'elle pouvait servir de sanctuaire à l'intérieur des dépendances de la noblesse. A cet étage, il y a deux grandes cheminées pour chauffer les lieux et nous voyons également les accès aux balcons, qui sont à l'intérieur de la tour, les seuls éléments qui donnent l'aspect d'un palais.

## Troisième étage

**C**'est l'étage contenant le plus de changements au fil du temps. Le panneau rétro-éclairé affiche la structure sociale de l'époque du château, la Renaissance. Les deux classes sociales les plus importants ayant vécu dans ce château sont les moines de San Martín et les nobles.

Les comtes de Benavente profitaient du travail des artisans, des agriculteurs et des éleveurs au travers de la dime ou des taxes perçues, car ils étaient propriétaires de presque toute la région de Sanabria.

Ils arrivèrent même à s'accaparer les pêcheries du lac qui étaient exploitées depuis des temps immémoriaux par les religieux, ce qui entraîna un procès que les moines ont gagné au détriment des comtes.

## Mirador

**A** fin de vous situer, la statue du guerrier se trouve du côté Est du donjon. Ici on peut voir la rivière Tera qui est l'une des trois courses d'eau qui font partie du fossé naturel du château. Vers le Sud la chaîne de montagne La Culebra; au Nord la colline de San Juan et de La Cabrera, à la frontière de la province de León. Sur le côté nord est visible la rivière «Castro», le deuxième fleuve, et au fond, la chaîne secondaire le Parc Naturel du Lac de «Sanabria». A l'ouest, vous pouvez voir le ruisseau «Candanedo», la troisième rivière ainsi qu'en arrière plan les montagnes «Gamoneda».

Sur le balcon, on voit les mâchicoulis. La propriété étymologique en espagnol du mot «Matacan» nous indique l'utilisation de ces trous. Ils servaient à jeter de l'huile ou de l'eau bouillante pour empêcher les ennemis d'entrer dans la tour. Ces derniers utilisaient la fourrure d'un chien pour se protéger.

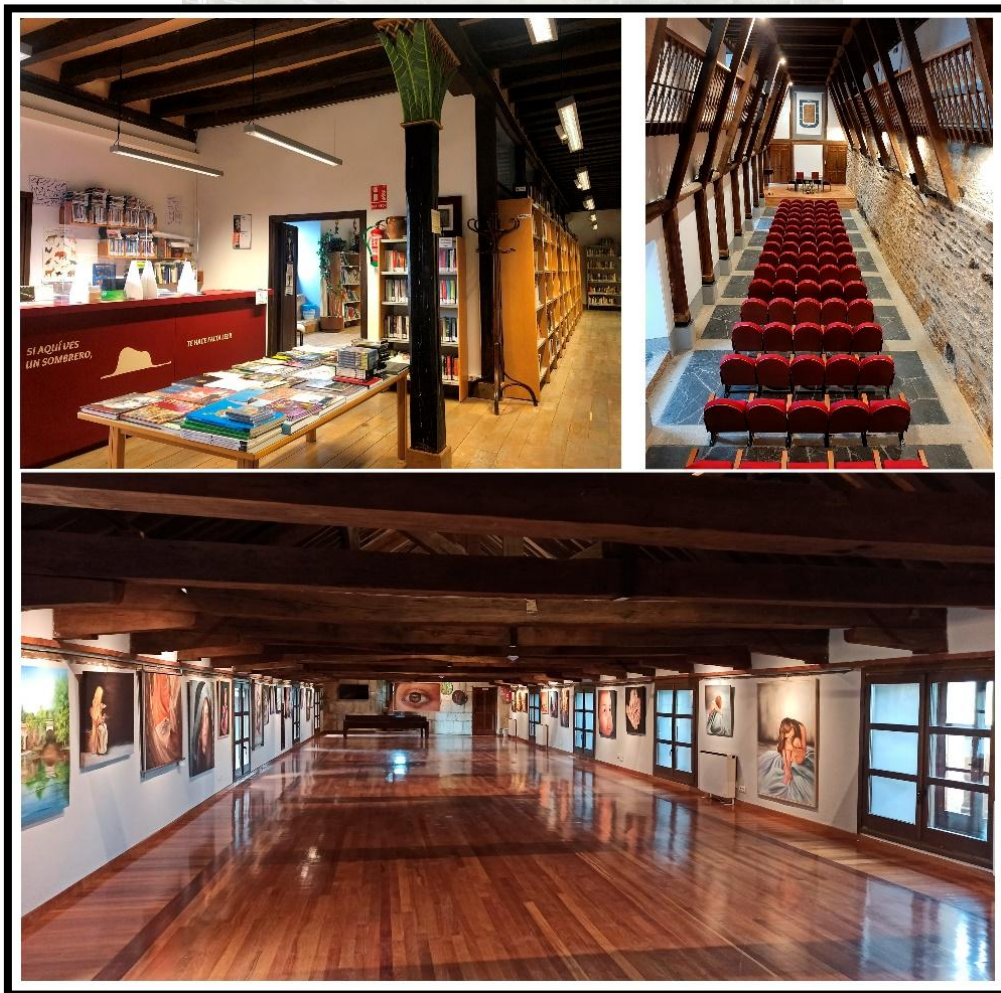
Maintenant du côté Sud, vous pourrez voir le Fort de San Carlos et le bastion des Portugais. Une fois la visite terminée vous pouvez descendre soit par l'escalier moderne intérieur ou par l'ancien escalier en pierre.



## Maison de la Culture

3

Une fois dans la cour des armes, on se retrouve dans l'aile Est récemment transformée en Maison de la Culture. Il y a trois étages: le Hall en rez de chaussée, la Bibliothèque Publique Municipale sur la mezzanine et la Salle d'exposition au premier étage.





# HISTOIRE

L'actuel château de Puebla de Sanabria se situe exactement au même endroit que le château du treizième siècle. Nous avons peu d'information sur les époques antérieures à ce siècle et ce qui restait de la construction était trop en ruine pour nous permettre d'avoir une plus grande idée de la construction d'origine. Certains historiens ont voulu voir comme seule fortification antérieure à ce château une tour fortifiée connue sous le nom de «Losada», mais par-contre, nous avons tendance à penser que la construction en pleine époque médiévale fut un château sur le même emplacement et de taille similaire à celui d'aujourd'hui.

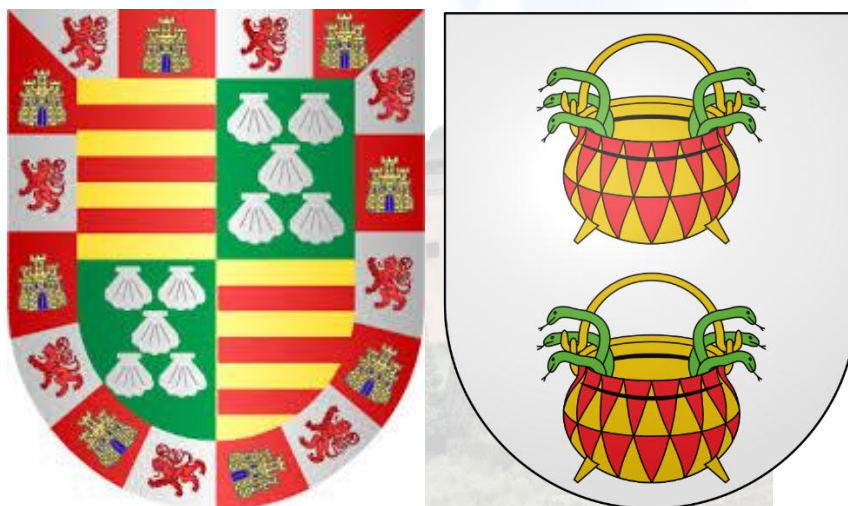
Ce château appartient au groupe de bâtisses obtenu par des faveurs accordées aux familles de la noblesse, qui ont profité dans certaines circonstances d'appuis de la monarchie dans leur entreprise. Il arriva ainsi entre les mains du comte III de Benavente, Alonso Pimentel, qui vraisemblablement entreprit les travaux pour ériger le nouveau château dans le milieu du XVe siècle. C'est ce que l'on peut en déduire en consultant son testament, dans lequel il laisse à son fils Pedro Puebla de Sanabria, la moitié de leurs terres, de leurs biens et le château qu'il était en train de construire.

Les travaux ont dû être suspendus pendant des décennies, d'abord pour des raisons économiques, puis, pour des problèmes d'héritage.

De tous les enfants d'Alonso Pimentel seulement celui qui sera le comte IV, Rodrigo Alonso Pimentel, détiendra définitivement Puebla de Sanabria. Son frère Juan renonça en 1462 à ses droits sur Puebla, de peur d'être chassé par ce dernier.



Le travail sera repris par le IV comte, Rodrigo Alonso de Pimentel avec sa femme Maria Pacheco, qui entre 1477 et 1482 ont terminé le plus gros de la construction. Ceci est déduit à la lecture des documents conservés, datant des premières décennies du XVIe siècle, qui décrivent les taxes et les charges imposées par le comte, en premier lieu au peuple de Figueruela, puis à tous les peuples de leur juridiction, pour aider à la construction de la forteresse qui a été érigée.



*Armoiries des Pimentel (gauche) et des Pacheco (droite)*

Ce sont les armoiries des «Pimentel» qui se trouvent sur la partie gauche de la tour, maintenant détruite par le temps, et celui de Pacheco, en l'honneur de sa femme sur la partie droite de la tour. Ces armoiries encadrent l'entrée principale du château. Bien que la majeure partie des travaux de la construction devrait leur être due, leurs successeurs, Alonso de Pimentel et Ana de Velasco ont vraiment terminé les travaux. Sur un document précieusement conservé, daté de 1530, le couple reconnaît avoir reconstruit et amélioré non seulement le château, mais également les maisons qui abritent le peuple.

En fait, plusieurs années plus tôt, en 1506, avaient été célébrées des grandes fêtes à l'occasion du voyage de Juana I de Castilla, appelé «la Folle», et son mari Felipe, appelé «le Beau», quand ils sont venus prendre possession du royaume après la mort d'Isabelle la Catholique. Il semblerait que c'est à ce moment-là qu'ont été achevés les travaux au château.

De l'étude d'Edward Cooper, on peut tirer l'un des faits les plus importants que l'on puisse obtenir d'une construction médiévale: le responsable, dans ce cas les responsables de la construction du château de Puebla de Sanabria. Cela nous conduit à une figure: «Juan de Herrera» qui fut nommé à la tête des travaux du château et «García de Labe» comme maître maçon. Du premier on ne trouve pas de signes et il ne resta que son nom dans son implication en tant que réalisateur de l'œuvre de la tour principale. Le deuxième a eu plus de commentaires et d'explications. Par exemple, il fait la liaison avec les travaux du château de Portillo (Valladolid), commandé au maître maçon pour le quatrième comte de Benavente, Rodrigo Alonso de Pimentel.

Il n'est pas possible de déterminer si depuis sa construction et jusqu'à ce que soit établie une reproduction graphique du château, il y a eu des changements significatifs dans son apparence. Mais on peut supposer qu'il ne fut pas ainsi dans les premiers siècles de son existence, car il n'a pas été établi qu'il y eu d'événement militaire important ou toute information connue d'une quelconque intervention dans le château. Toutes les indications sont que le plan initial est presque identique à ce qui est maintenant conservé.





## Légende de la Reine Maure

En 1506, lorsque les Maures ont été expulsés d'Espagne, une belle Reine Maure s'est échappée du siège chrétien dans la ville de Zamora. Elle a choisi de fuir par le port de La Corogne.

La même année sont arrivées en Espagne les deux personnes les plus importantes de Castille: Juana de Castilla, appelée "la Folle", et son mari Felipe, appelé «le Beau».

Lorsque Felipe vit la Reine Maure dans le port, il ne pouvait passer à côté de sa renommée et il a pris la reine comme prisonnière.

Quand le cortège est arrivé à notre château, Juana de Castilla, pleine de jalousie, a demandé d'enfermer la reine pour la séparer de Felipe.

Et elle l'a fait! La comtesse a ordonné de construire une cellule spéciale au château pour la Reine Maure, une cellule sans issue.

Mais la reine, qui était très belle, agréable et sympathique, a gagné des amis parmi ses ennemis. Elle a passé quelques jours dans le château avant son arrestation, assez pour avoir des amis parmi les troupes.

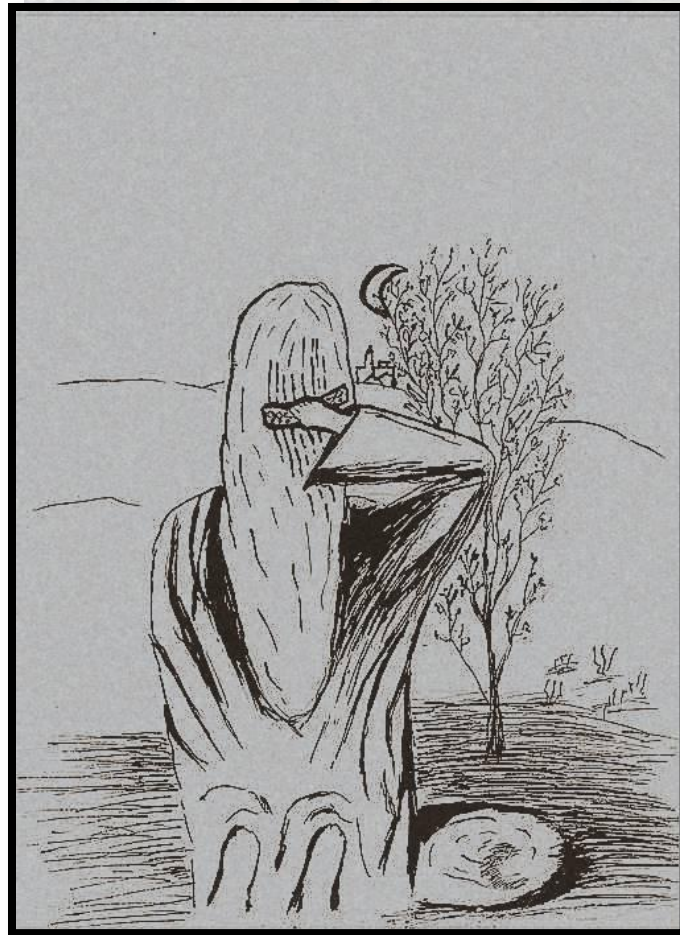
Ezequiel, l'un des soldats, a été chargé de construire la cellule de la reine.

Mais, ébloui, il ne pouvait pas la garder enfermée pour toujours.

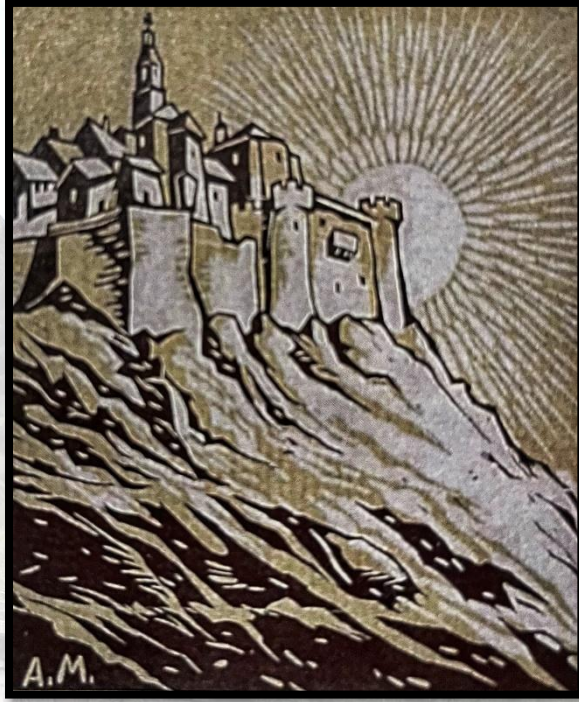
Lorsque les soldats ont construit la cellule, ils ont fait un passage secret reliant le château à la rivière.

Ainsi la Reine Maure pouvait quitter sa cellule sans être vue.

Selon la légende, aujourd'hui encore à la pleine lune, vous pouvez voir les rayons de la lune se refléter sur un peigne d'argent, tandis que les longs cheveux de la Reine Maure sont peignés à la Source Valcuevo. Vous pouvez aussi entendre une belle chanson dans une langue étrangère.



Avez-vous visité le bâtiment qui était sa maison pour un long, long moment ... avez vous marché dans ses pas ... peut-être avez vous senti son âme, vous l'as senti?



*Vous êtes là, encore, hypnotisé.  
Sur le dessus, au sommet de la falaise,  
raide au cours des dernières  
pierres échantillons,  
la tête ébouriffée,  
la raie au milieu, réflexions de bleuâtres,  
essayant de se cacher entre deux aigles  
rouges soulevées par le vent brille.  
Somme, orteils et le silence,  
envie de voir ce qui vit de l'autre côté  
des collines.*

*"A. Moragón"*



Ayuntamiento de  
**Puebla de Sanabria**  
CONCEJALÍA DE TURISMO